



Département de la Drôme

STATION DE LA JARJATTE  
Département de la Drôme

## ETAT INITIAL DU SITE

### Espèces protégées

AVRIL 2014

**E**nvironnement  
& Paysage

Tél 04 75 22 07 04  
Fax 04 75 22 24 61  
envpaysa@wanadoo.fr

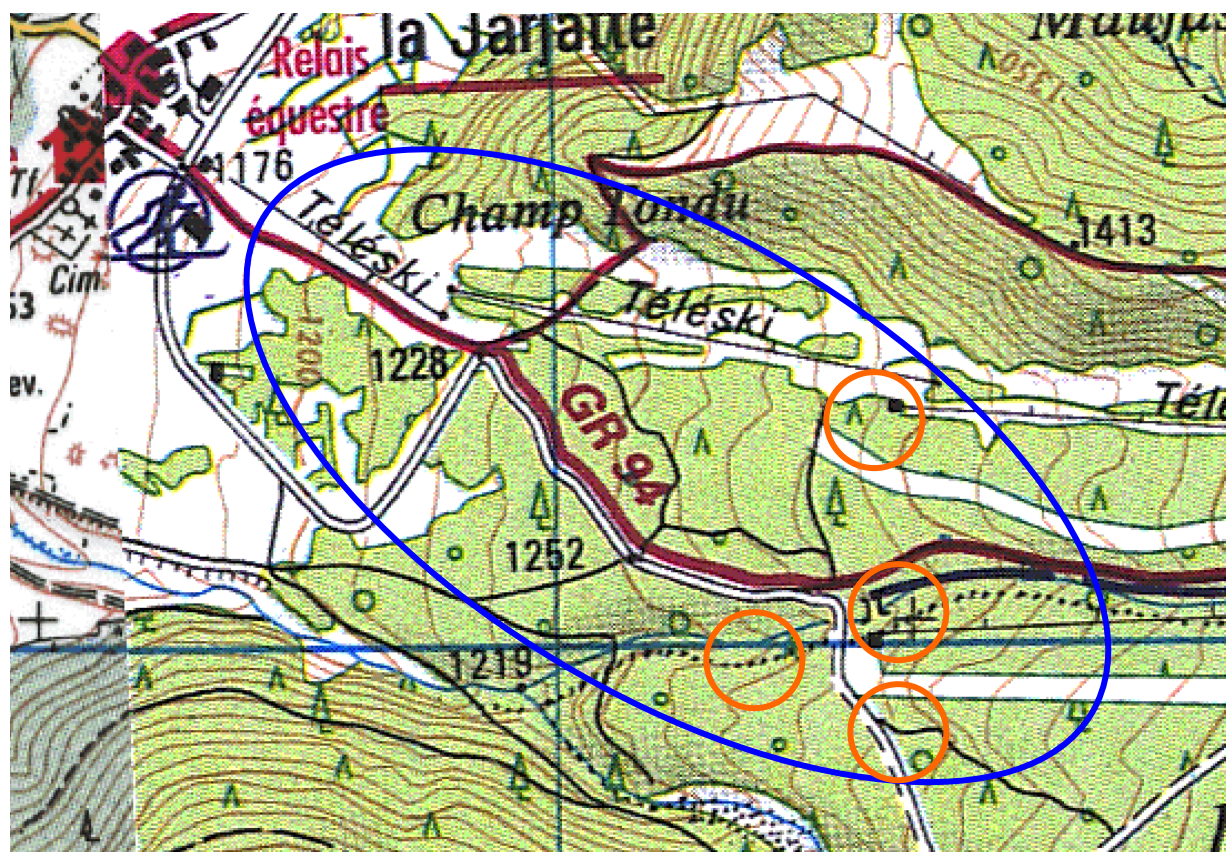
## SOMMAIRE

Préambule .....	2
1. Méthodologie .....	3
2. Présentation des zones d'étude .....	4
2.1. Contexte biogéographique .....	4
2.2. Conditions stationnelles .....	4
3. Localisation par rapport aux périmètres de protection .....	4
4. Etude globale du secteur.....	4
4.1. Présentation générale .....	5
4.2. La flore .....	5
4.3. La faune .....	7
5. Zones d'implantation du fil neige .....	9
5.1. Caractéristiques stationnelles de chaque site .....	10
5.2. Végétation caractéristique du site .....	11
5.3. Faune du site .....	12
6. Aspect paysager .....	12
 <b>Note annexe : Recherche d'espèces protégées.....</b>	 15
1. Espèces végétales .....	15
2. Espèces animales .....	19
3. Conclusion sur la présence d'espèces protégées .....	21
4. Synthèse des contraintes environnementales .....	22
5. Proposition de mesures compensatoires .....	22
5.1. Sur le plan paysager .....	22
5.2. Sur le plan biologique .....	22

## Préambule

La station de la Jarjatte envisage, avec l'appui technique de la Société AIM, de créer un site de relocalisation de son fil neige débutant dans un secteur à fort enneigement.

La pré-étude sur site a permis de localiser 4 sites potentiels pour le fil neige répondant aux caractéristiques d'exposition et de pente.



- Périmètre d'étude initial
- Sites potentiels

L'étude a pour objet de préciser les caractéristiques écologiques du secteur d'étude et d'analyser plus finement le secteur retenu au terme des études initiales.

## 1. Méthodologie

### Méthodologie des inventaires

#### Inventaire floristique

Les quatre sites ont été prospectés en plusieurs passages

- le 20 juin 2012
- le 25 juin 2012
- le 24 juillet 2012
- un complément ciblé sur les espèces animales et les espèces végétales patrimoniales le 2 août 2012
- le 3 juillet 2013 une recherche du Sabot de Vénus a été réalisée

Les habitats naturels de la zone ont été identifiés, et une liste d'espèces végétales a été établie.

La nomenclature des habitats utilisée est celle de la typologie d'habitats français Corine biotopes.

La nomenclature utilisée pour les espèces est celle de Kerguelen. L'intérêt de chaque habitat a été évalué par rapport à sa valeur patrimoniale et à son intérêt floristique.

Une recherche bibliographique concernant les espèces connues dans le secteur a été réalisée.

#### Inventaire faunistique

##### *Entomofaune*

Les Lépidoptères rhopalocènes et les Odonates ont été prospectés. L'identification s'est effectuée à vue sans captures.

Les Orthoptères ont été prospectés de façon non systématique lors des relevés floristiques.

##### *Herpétofaune*

La prospection s'est effectuée par contact visuel et chant. Lors des prospections générales, les indices de présence (mues) de reptiles ont été recherchés dans les milieux propices.

##### *Avifaune*

Les espèces ont été identifiées par contact visuel, cris et chants, ceci lors de plusieurs parcours aléatoires du périmètre. Les fichiers OGM ont été sollicités.

##### *Mammifères*

La prospection s'est effectuée par contact visuel et recherche de traces. Par ailleurs, des informations ont été collectées auprès des riverains et des chasseurs.

##### *Chiroptères*

Compte tenu de la nature des projets et de l'absence de gîtes potentiels dans les périmètres d'étude, les Chiroptères n'ont pas fait l'objet de prospections.



## 2. Présentation des zones d'études

Les sites se localisent dans un périmètre réduit au Sud Est du hameau de la Jarjatte entre les altitudes 1175 et 1350 m.

Le parcellaire est constitué de pâturages et de bois (Hêtraie Sapinière).

Le cadre géologique est formé par des éboulis calcaires.

Cette unité présente une grande homogénéité lithologique :

- Des éboulis grossiers à la partie supérieure
- Des éboulis fins au niveau de la station

### 2.1. Contexte biogéographique

La Jarjatte se situe dans la région Euro-sibérienne du Haut Buech.

L'altitude et les conditions climatiques sont caractéristiques du montagnard supérieur et du subalpin. Les conditions écologiques sont directement liées au climat local.

L'analyse chorologique des espèces montre une dominance des éléments floristiques d'appartenance européenne et eurasiatique.

### 2.2. Conditions stationnelles

Les sites d'étude sont exposés au Nord et Nord Ouest.

## 3. Localisation par rapport aux périmètres de protection

### **ZNIEFF**

Le site est situé dans une ZNIEFF de type 1 et 2, dans une zone Natura 2000 et, depuis le 24 janvier 2012, dans un site classé.

Au titre de l'article L 341-10 du Code de l'Environnement, toute modification de l'état ou de l'aspect des lieux est soumise à autorisation.

## 4. Etude globale du secteur



*Périmètre d'étude*

#### *4.1. Présentation générale*

Le secteur est orienté au Nord Ouest, globalement 80% de l'espace est concerné par le domaine forestier.

#### *4.2. La flore*

##### 4.2.1. Habitats naturels du site

- **Habitats forestiers**

Hêtraie Sapinière neutrophile Code Corine 41-13

Hêtraie sèche calcicole à Buis Code Corine 41.16

- **Prairies**

Prairies mésophiles Code Corine 38.2 x 34.3265 x 38.3

##### 4.2.2. Les habitats forestiers

- **Hêtraie Sapinière neutrophile (Code Corine 41.13)**

La végétation est dominée par le Sapin, le Hêtre très présent n'est pas favorisé par la gestion forestière.





La végétation herbacée présente un recouvrement très variable et parfois quasi absent sous les boisements denses.

Parmi les espèces présentes nous pouvons noter : *Oxalis acetosella*, *Millium effusum*, *Geum urbanum*, *Galium odoratum*, *Festuca sylvatica*, *Cardamine pentaphylla*, *Salvia glutinosa*, *Veronica chamaedrys*, *Veronica urtifolia*, *Ajuga pyramidalis*, *Actaea sylvatica*.

Les bordures de sentier, plus lumineuses, portent des espèces plus héliophiles : *Stachys alpina*, *Aegopodium podagraria*, *Ajuga reptans*, *Bromus bebkennii*.

La strate ligneuse est très irrégulièrement répartie et se développe souvent par tâches : *Salix caprea*, *Rubus idaeus*, *Acer pseudoplatanus*, *Sorbus aucuparia*, *Sambucus racemosa*.

#### • Hêtraie sèche à Buis (Code Corine 41.16)

Cette formation est très fragmentaire et correspond à quelques micro faciès sur affleurements éboulés, très localement sur pierrier anthropique colonisé depuis de nombreuses années.

Cette formation se caractérise par la présence du Buis, *Buxus sempervirens*, et de quelques espèces plus mésophiles : *Sorbus aucuparia*, *Coryllus avellana*, *Acer pseudoplatanus*.

La végétation herbacée est très proche de la Hêtraie Sapinière neutrophile avec une dominante des mêmes espèces.

Nous pouvons noter la présence de quelques espèces plus mésophiles : *Ajuga reptans*, *Galeopsis tetrahit*, *Geranium nodosum*, *Phyteuma spicatum*, *Prenanthes purpurea*, *Poa nemoralis*, *Festuca heterophylla*.



*Hêtraie sèche à Buis*

### 4.2.3. Les prairies mésophiles

Elles sont présentes à la partie inférieure du domaine et, plus ponctuellement, sous la forme de pistes de ski avec une composition floristique sensiblement différente du fait de l'incidence des réengazonnements anciens et d'une moindre présence d'humus dans l'horizon superficiel.

L'exposition Ouest à Nord Ouest et les sols très drainants permettent le développement d'une végétation plutôt mésophile, avec la présence de nombreuses graminées : *Dactylis glomerata*, *Festuca pratensis*, *Anthoxanthum odoratum*, *Briza media*, *Avenula pratensis*, *Festuca arundinacea*.

Les autres espèces sont caractéristiques des prairies montagnardes (**Trisetopolygonion**), avec *Trisetum flavescens*, *Campanula glomerata*, *Astrantia major*, *Alchemilla vulgaris*, *Geranium sylvaticum*, *Pimpinella major*, *Rhinanthus alectorolophus*, *Leontodon hispidus*, *Trifolium pratense*, *Lotus corniculatus*, *Gentiana lutea*, *Euphrasia officinalis* ...



*Prairie sous le fil neige actuel*



*Végétation de piste*

## 4.3. La faune

### 4.3.1. L'avifaune

D'après la bibliographie, l'avifaune est riche et diversifiée. La prospection a été réalisée :

- visuellement et à l'écoute lors des investigations de terrain
- par recherche bibliographique, notamment au travers des données de la LPO Drôme, de l'Observatoire des Galliformes de Montagne, et du DOCOB
- par consultation des personnes ressources, naturalistes, chasseurs

Les fichiers de la LPO recensent 88 espèces d'oiseaux sur le territoire communal, le DOCOB (Etude de Mr M. PAVIER) en recense 112. Localement, les espèces identifiées ne sont pas très nombreuses. Nous pouvons noter :

- A l'aval du site (prairie et lisière forestière)
  - Pinson des arbres, *Fringilla montifringilla*
  - Grimpereau des bois, *Certhia familiaris*
  - Bruant jaune, *Emberiza citrinella*
  - Mésange huppée, *Parus cristatus*
  - Tourterelle des bois, *Streptopelia turtur*



Roitelet à triple bandeau, *Regulus ignicapillus*  
 Pipit spioncelle, *Anthus spinoletta*

- Dans le domaine forestier

Troglodyte mignon, *Troglodytes troglodytes*  
 Accenteur mouchet, *Prunella modularis*  
 Merle noir, *Turdus merula*  
 Pouillot véloce, *Phylloscopus collybita*  
 Mésange boréale, *Parus montanus*

- Des espèces de passage en survol

Buse variable, *Buteo buteo*  
 Geai des Chênes, *Garrulus glandarius*  
 Grand Corbeau, *Corvus corax*  
 Circaète Jean le Blanc, *Circaetus gallicus*

Le Coq de bruyère, *Tetrao tetrix*, est présent à la limite supérieure de la forêt (voir les cartographies OGM dans la Notice d'incidence Natura 2000).

Le Lagopède alpin, *Lagopus motus*, et la Gelinotte des bois, *Bonasa bonasa*, sont présents dans la partie supérieure du domaine. Ces deux espèces sont assez vulnérables et en régression.

#### 4.3.2. Les mammifères

Les grands mammifères sont bien représentés par le Cerf élaphe (*Cervus elaphus*), le Chamois (*Rupicapra rupicapra*) et le Chevreuil (*Capreolus capreolus*).

Le Cerf et le Chevreuil fréquentent la zone d'étude.

La présence du Chamois est plus anecdotique et se produit seulement au printemps.

Le Sanglier (*Sus scrofa*) s'est fortement développé avec le traitement cynégétique.

La Marmotte (*Marmotta marmotta*), réintroduite, est présente à l'amont du domaine skiable.

Pour les autres espèces, il est à noter la présence du Renard (*Vulpes vulpes*), du Blaireau (*Meles meles*), du Lièvre (*Lepus timidus* ...) et plusieurs micromammifères.

A noter que dans le périmètre d'étude, les observations ont seulement permis de constater la présence de trois Chevreuils et un Ecureuil. La fréquentation assez élevée du périmètre freine certainement la présence des espèces.

#### 4.3.3. Reptiles et Amphibiens

La seule observation visible réalisée est celle du Lézard des murailles (*Podarcis muralis*) sur le pierrier situé au dessus du restaurant 'Pain d'épices ».

#### 4.3.4. Les invertébrés

Leur identification a été menée de pair avec les relevés botaniques.

Chaque espèce observée a été notée.

- **Odonates**

Aucune espèce observée.



### ▪ Orthoptères

Cinq espèces ont été identifiées dans le périmètre d'étude.

- Le Dectique verrucivore, *Decticus verrucivorus*
- Le Criquet bariolé, *Arcyptera fusca*
- Le Gomphocère des Alpes, *Gomphocerus sibiricus*
- Le Miramelle alpestre, *Miramella alpina*
- Le Criquet rouge, *Omocestus haemorrhoidalis*

*Dectique verrucivore*



### ▪ Lépidoptères

Dix espèces ont été contactées dans le périmètre d'étude.

Nom français	Nom scientifique	Végétation hôte
Agreste	<i>Hippa chia sernele</i>	Brome érigé, Dactyle
Aurore	<i>Anthocharis cardamines</i>	Crucifères
Cuivre écarlate	<i>Palaeochrysophanus hippothoe</i>	Polygonum, Rumex
Damier de la succise	<i>Euphydryas aurinia</i>	Succise, Gentiane
Demi Deuil	<i>Melanargia galathea</i>	Graminées
Gaze	<i>Aporia crataegi</i>	Rosacées
Gorgone	<i>Lasiommata petropolitana</i>	Graminées
Piéride des Biscutelles	<i>Euchloe simplonia</i>	Biscutelle, Iberis
Mégère	<i>Lasiommata megera</i>	Graminées
Procris	<i>Coenonympha pamphilus</i>	Graminées

### ▪ Coléoptères - Hyménoptères

Une dizaine d'espèces ont été inventoriées dans le périmètre d'étude :

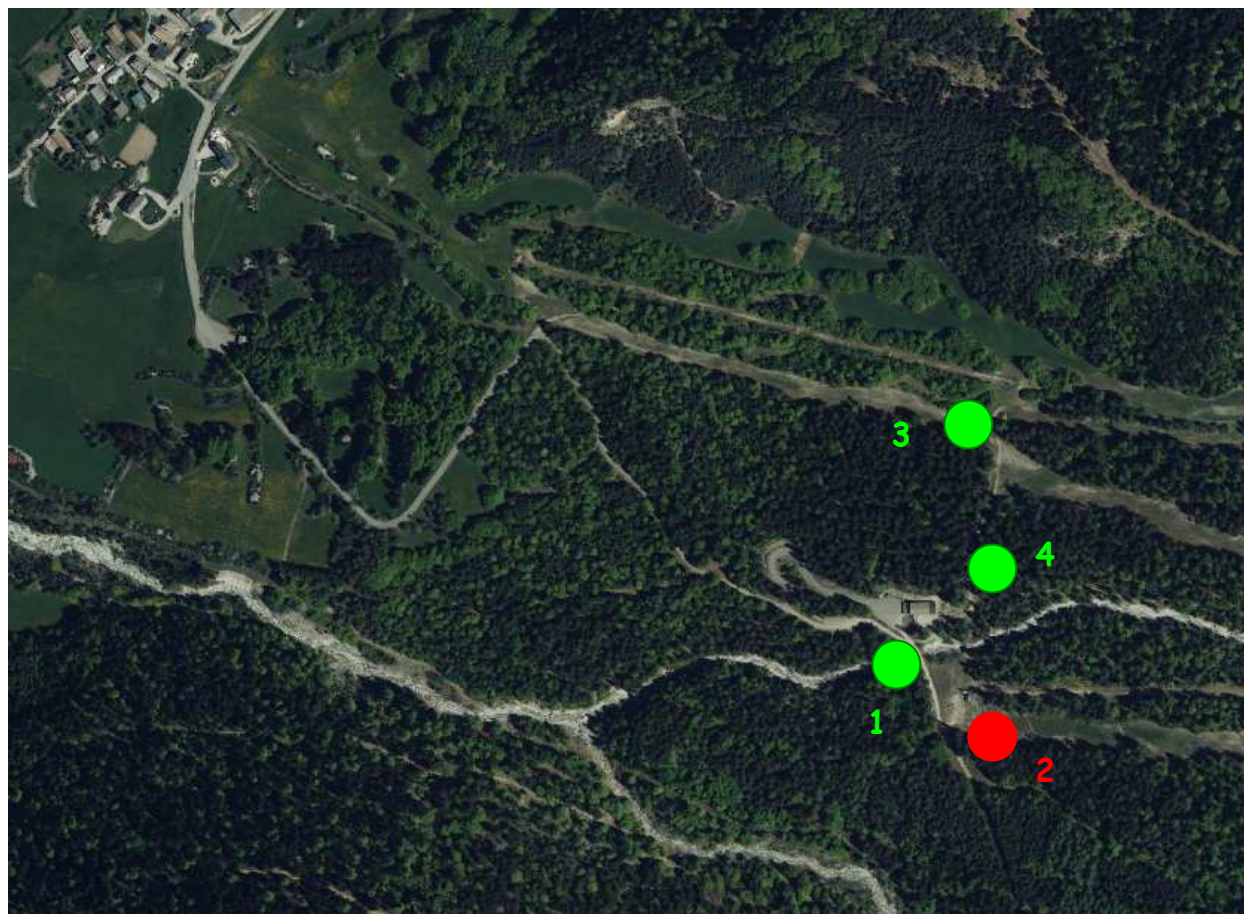
- Chrysomèle bleuâtre, *Chrysolina coerulans*
- Lepture à suture noire, *Stenurella melanura*
- Oreme des Alpes, *Oreina alpestris*
- Stenocoque du midi, *Stenocorus meridianus*
- Lepture rouge, *Stictoleptura rubra*
- Trichie, *Trichius sp*
- Anogcode ferrugineux, *Anogcodes ferrugineum*
- Cryptocephake, *Cryptocephalus sp*
- Lepture livide, *Pseudolosterna livida*

## 5. Zone d'implantation du fil neige

En fonction de la connaissance de l'enneigement et des caractéristiques locales, le Maître d'ouvrage et le Maître d'œuvre ont défini quatre sites potentiels pour l'implantation du fil neige.

Notons que, compte tenu de la configuration nécessaire, les sites nécessitent tous un défrichement sur une surface de l'ordre de 2 500 m².

Au regard des études préalables, des critères d'accessibilité, environnementaux et d'intégration paysagère, le site retenu pour l'implantation du fil neige se localise au Sud, à proximité immédiate de la piste « Chamois ».



- Sites étudiés non retenus
- Site retenu pour l'implantation du fil neige

### 5.1. Caractéristiques stationnelles de chaque site

Sites	Orientation	Pente	Observations
1	Ouest	Faible	A l'aval du GR 94 Non contigu avec une piste Très bonne intégration
2	Ouest	Moyenne	Au droit de la piste existante Bonne intégration paysagère
3	Nord Ouest	Moyenne	Intégré à la piste Le plus visible depuis le versant opposé
4	Ouest	faible	Bien intégré depuis le versant opposé Assez visible localement

## 5.2. Végétation caractéristique du site

Espèce végétale	Ensemble de la zone d'étude	Zone projet	Rareté Protection
<i>Acer pseudoplatanus</i>	x		C
<i>Aegopodium podagraria</i>	x		PC
<i>Anthriscus sylvestris</i>	x	x	PC
<i>Astrantia major</i>	x	x	R
<i>Bupleurum falcatum</i>	x		C
<i>Heracleum spondylium</i>	x	x	PC
<i>Sanicula europaea</i>	x	x	C
<i>Cacalia alliariae</i>	x		R
<i>Hieracium murorum</i>	x		C
<i>Hieracium pilosella</i>	x	x	C
<i>Prenanthes purpurea</i>	x	x	C
<i>Senecio crucifolius</i>	x		C
<i>Solidago virga aurea</i>	x	x	C
<i>Tussilago farfara</i>	x		C
<i>Myosotis decumbens</i>	x	x	PC
<i>Buxus sempervirens</i>	x	x	ECC
<i>Phyteuma spicatum</i>	x	x	C
<i>Lonicera alpigena</i>	x		PC
<i>Sambucus racemosa</i>	x	x	PC
<i>Silene vulgaris</i>	x		C
<i>Stellaria nemorum</i>	x		R
<i>Polygonatum odorata</i>	x	x	C
<i>Corylus avellana</i>	x		CC
<i>Carex sylvatica</i>	x		PC
<i>Polystichum aculeatum</i>	x		PC
<i>Arctostaphylos uva ursi</i>	x	x	PC
<i>Vaccinium myrtillus</i>	x	x	PC
<i>Euphorbia dulcis</i>	x		C
<i>Vicia sepium</i>	x		C
<i>Fagus sylvatica</i>	x	x	CC
<i>Geranium robertianum</i>	x	x	CC
<i>Ribes alpina</i>	x	x	C
<i>Luzula nivea</i>	x		CC

<i>Ajuga reptans</i>		x	C
<i>Calamintha grandiflora</i>	x	x	PC
<i>Galeopsis tetrahit</i>	x	x	R
<i>Epilobium angustifolia</i>	x	x	PC
<i>Cephalanthera damasonium</i>	x	x	CC
<i>Dactylorhiza fuchsii</i>	x	x	CC
<i>Melampyrum nemorosum</i>	x	x	CC
<i>Oxalis acetosella</i>	x	x	C
<i>Abies alba</i>	x	x	PC
<i>Picea abies</i>	x	x	PC
<i>Brachypodium sylvaticum</i>	x	x	C
<i>Orthilia secunda</i>	x		PC
<i>Aconitum lycotonum</i>	x		PC
<i>Aquilegia vulgaris</i>	x	x	C
<i>Ranunculus aconitifolius</i>	x	x	R
<i>Fragaria vesca</i>	x		CC
<i>Rosa pendulina</i>	x	x	PC
<i>Rubus idaeus</i>	x	x	C
<i>Galium odoratum</i>	x	x	PC
<i>Salix caprea</i>	x		C
<i>Saxifraga rotundifolia</i>	x		PC
<i>Valeriana montana</i>	x	x	PC
<i>Digitalis lutea</i>	x		C
<i>Veronica chamaedrys</i>	x		C
<i>Lilium martegon</i>	x		C

### 5.3. Faune du site

Compte tenu de la faible surface, et de l'imbrication avec l'ensemble du domaine, la faune a fait l'objet d'une approche globale avec recherche ciblée (voir annexe) sur les espèces protégées et patrimoniales potentielles présentes.

## 6. Aspect paysager

Au regard de l'importance que revêt le paysage dans le cadre du classement, une étude spécifique a été conduite par N. BERNARD, Paysagiste (voir document spécifique).





*Le domaine skiable vu de la route forestière*

Depuis le versant opposé, la configuration du site et la localisation du projet permettent une intégration très forte

En vision proche, le projet présente des contraintes locales plus significatives.



*Zone projet au carrefour de la piste Chamois et de la piste forestière*



**En conclusion :**

Deux sites présentent des contraintes faibles, notamment liées à une perception paysagère exclusivement locale.

Le site retenu présente une proximité avec la piste « Chamois » permettant une cohérence d'exploitation dans un secteur où l'enneigement offre des caractéristiques satisfaisantes.

Les contraintes liées à la flore sont faibles du fait de l'absence dans le périmètre étudié d'espèces protégées. La sensibilité est liée à la diversité floristique et à la présence de quelques espèces classées peu communes.

Les contraintes concernant la faune sont liées, en l'absence de détection d'espèces, à leur potentiel local (présence d'arbres morts sur pied (site 1) ou de bois coupé au sol non exploité).

## ANNEXE

### Recherche d'espèces protégées

#### Détermination des espèces à rechercher

Les espèces à prospector ont été déterminées :

- pour les espèces végétales, à partir de l'arrêté créant le site Natura 2000, du DOCOB et des éléments issus des études réalisées sur site, notamment par le Conservatoire Botanique de Gap Charance.
- Pour les espèces animales, selon les mêmes critères relatifs à la zone Natura 2000 et au DOCOB

#### 1. Espèces végétales

Les études conduites dans le cadre de l'établissement du DOCOB ont permis d'identifier un total de 908 espèces végétales sur le territoire du site Natura 2000.

Parmi celles-ci on peut recenser 44 espèces protégées, dont plusieurs Orchidées réglementées dans la Drôme.

Pour l'essentiel, les espèces protégées remarquables sont liées aux pelouses alpines, aux éboulis et aux zones humides.

Les espèces potentiellement présentes dans le périmètre d'étude sont liées aux Hêtraies Sapinières et aux Hêtraies sèches.

- **Le Sabot de Vénus (*Cypripedium calceolus*)**

Cette espèce fait partie des espèces ayant justifié la création du site Natura 2000.

Protection nationale, Directive habitat

- **Le Trochiscanthe nodiflore (*Trochiscanthes nodiflora*)**

Espèce des lisières de la Hêtraie Sapinière plutôt caractéristique des faciès chauds

Protection régionale

- **Le Cynoglosse d'Allemagne (*Cynoglossum germanicum*)**

Hêtraie Sapinière et clairières

Protection régionale

- **La Gagée jaune (*Gagea lutea*)**

Lisières forestières du montagnard

Protection nationale 2

- **L'Epipogon sans feuilles (*Epipogium aphyllum*)**

Orchidée très rare des Hêtraies Sapinières denses

Protection nationale 2, signalée à la Jarjatte et à la Plainie

- **La Pyrole à fleurs vertes (*Pyrola chlorantha*)**

Pinèdes et Hêtraies sèches

Protection régionale

- **La pirole intermédiaire (*Pyrola media*)**

Hêtraie Sapinière à Epicéa à la Jarjatte

Protection régionale

- **L'Aspérule de Turin (*Asperula taurina*)**

Hêtraie Sapinière et Hêtraies sèches, assez fréquente dans le Haut Buech

Protection nationale 2

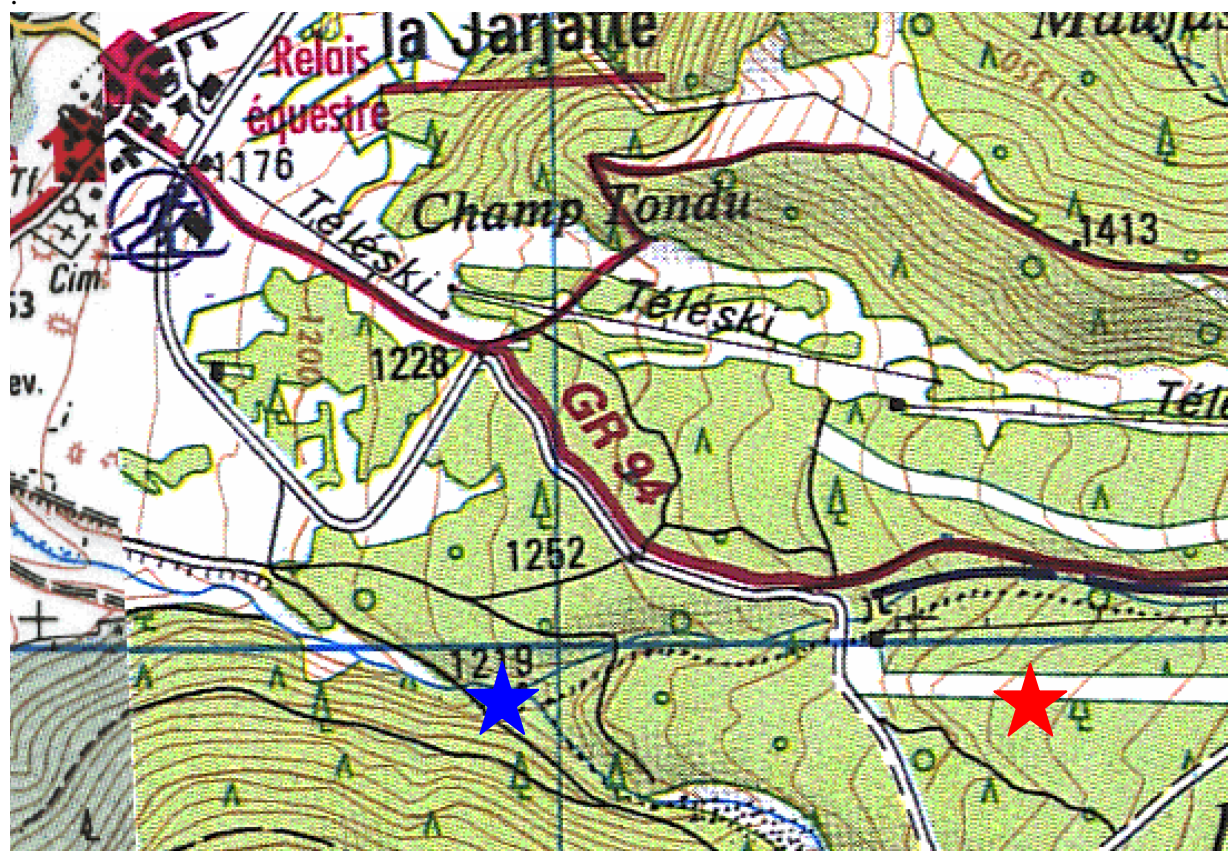
Par ailleurs, nous avons également recherché la présence d'une espèce non protégée mais dont la présence locale revêt un caractère patrimonial identifié dans le DOCOB : le **Cytise des Alpes, *Laburnum alpinum*** (Espèce des Hêtraies Sapinières et des lisières mésophiles d'ubacs).

La prospection s'est déroulée en deux phases :

♦ Le 2 août 2012 une recherche systématique des espèces pré citées sur le périmètre des 4 sites identifiés

A la suite de cette prospection, aucune espèce n'a été identifiée dans les zones en projet.

En revanche, 1 taxon protégé, la Pyrole à fleurs vertes, a été identifié à proximité du site et le Cytise des Alpes a été détecté en bordure du ravin de Corps sur les indications d'un botaniste.



Station de Cytise des Alpes

Station de Pyrole à fleurs vertes





### *Station 1*

Cette station se localise au Nord du téléski.



Localisation bibliographique de la station



Zone de prospection

La prospection réalisée sur l'ensemble du périmètre proche de la station s'est révélée négative

### *Station 2*

Cette station se localise au Sud de la zone sollicitée pour l'implantation du fil neige.





Localisation bibliographique de la station



Zone de prospection

La prospection réalisée sur le périmètre proche s'est également révélée négative.

## Conclusion

La prospection réalisée en conditions favorables s'est révélée négative :

- concernant la station 1 : ce secteur ne comporte pas des conditions stationnelles favorables à cette espèce qui a du être signalée par erreur
- concernant la station 2 : ce secteur comporte des conditions favorables au Sabot de Vénus. Cette station a sans doute disparu ou se trouve mal localisée

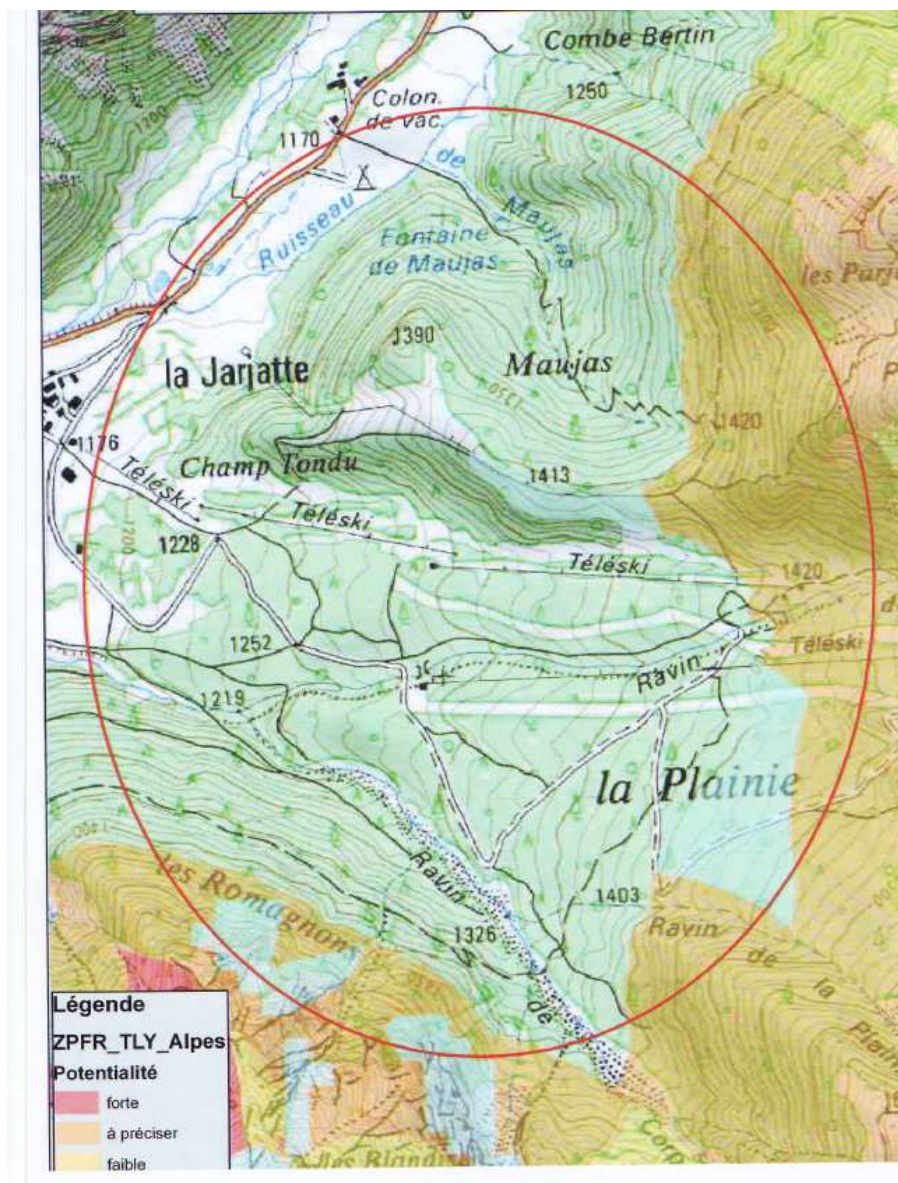
## 2. Espèces animales

En référence au DOCOB et aux études réalisées, à la localisation de la zone, nous avons retenu

- **Le Coq de bruyère (Tetrao tetrix)**

Cette espèce fréquente les crêtes dénudées, mais son domaine se situe en limite, voire ponctuellement, dans l'extrémité supérieure du domaine skiable.

Les populations sont stabilisées après une forte régression. D'après les comptages effectués cet été par l'OGM, le Tétrás lyre est présent en limite supérieure du domaine skiable. Aucune observation n'a été réalisée dans le périmètre d'étude.



*Tétrás lyre programme OGM/049*  
*Cartographie des zones potentielles de reproduction (2007) – OGM/ONCFS*

#### - L'Ecaille chinée (*Callimorpha quadripunctata*)

La recherche de cette espèce a été réalisée :

- au niveau des chenilles sur les plantes hôtes présentes (Chardons, Lamiers, Epilobes, Noisetiers ...)
  - au niveau des adultes : par contact visuel au niveau de la zone d'étude et recherche en fin de journée sur les espèces végétales hôtes (Centaurées, Ronces ...)
- Cette espèce n'a pas été contactée au cours des études, toutefois la probabilité de sa présence n'est pas négligeable.



- **La Rosalie des Alpes (*Rosalia alpina*)**

Cette espèce de coléoptère est signalée présente sur Lus la Croix Haute, à priori en populations fortes.

La recherche s'est effectuée visuellement sur le bois mort.

Les sites potentiels sont disséminés dans le massif. Les zones les plus favorables à cette espèce se localisent au point **1** et sous le point **3**.

Au niveau de la zone projet, seuls quelques vieux troncs de faible volume sont présents.



*Site 1 Bois mort sur pied*



*Site projet : vieux troncs*

Cette espèce n'a pas été détectée dans le périmètre d'étude.

- **L'Apollon des Alpes (*Parnassius apollo*) et Semi Apollon (*Parnassius mnemosyne*)**

Ces deux espèces ont été identifiées dans le secteur de la Jarjatte et très présentes en juillet 2012 sur l'adret de l'accès au lac Lauzon.

La recherche s'est effectuée uniquement à vue pour les adultes ; les chenilles se développent sur des Crassulacées, non présentes dans le périmètre d'étude.

Ces deux espèces n'ont pas été observées dans le périmètre d'étude.

### 3. Conclusion sur la présence d'espèces protégées

Le périmètre affecté par le projet ne comporte pas d'espèces protégées.

Nous pouvons noter la présence de deux Orchidées réglementées dans la Drôme, mais très communes :

*Cephalanthera damasonium* : Céphalanthère pâle

*Dactylorhiza fuchsii* : Dactylorhize de Fuchs

et à l'amont du site, à proximité du projet, une espèce protégée en Rhône Alpes, la Pyrole à feuilles vertes, *Pyrola chlorantha*.

Par ailleurs, quelques espèces végétales classées « rares » dans le département de la Drôme sont présentes, certaines étant localement abondantes (*Astrantia major*, *Caucalia alliariae*, *Ranunculus aconitifolius*).

Concernant les espèces animales, aucune n'a été identifiée dans le périmètre d'étude.

#### 4. Synthèse des contraintes environnementales

Au regard des études réalisées, le choix du site pour l'implantation du fil neige ne présente pas de contraintes environnementales fortes.

Par rapport à l'aspect paysager, le site retenu présente des incidences qui restent cantonnées au niveau strictement immédiat.

#### 5. Proposition de mesures compensatoires

##### 5.1. Sur le plan paysager

Défrichement soigné de l'emprise sollicitée dont la surface est strictement limitée au nécessaire

Terrassement limité de l'emprise avec valorisation optimale de la terre végétale pour la remise en état (apport éventuel de terre exogène d'origine locale).

Traitement de lisière soigné, conservation des arbustes, plantation éventuelle de quelques Hêtres pour accélérer le phénomène

##### 5.2. Sur le plan biologique

Comme suite aux constations de l'OGM qui assure le suivi du site (Mme Ariane BERNARD – LAURENT), il est proposé d'intervenir afin de faciliter le développement des populations de Coq de bruyère.

Cette intervention va revêtir deux aspects :

- pose de visualisateurs sur le tiers supérieur du télésiège des Aiguilles
- reprise des engazonnements de la partie haute de la station qui présentent des faciès assez dégradés peu favorables à la présence du Tétralyre